

MESSAGE EDITOR FOR WINDOWS **ΟΔΗΓΙΕΣ ΧΡΗΣΕΩΣ**

Εγκατάσταση και λειτουργία message editor:

Αρχικά τοποθετούμε το cd στον υπολογιστή και εμφανίζεται η οθόνη εγκατάστασης



Στην περίπτωση που δεν εμφανιστεί αυτόματα η οθόνη εγκατάστασης πηγαίνουμε στην επιφάνεια εργασίας στο εικονίδιο ο υπολογιστής μου και κάνουμε **διπλό κλικ** για να ανοίξει.



Στην μονάδα που έχουμε τοποθετήσει το CD κάνουμε **δεξί κλικ** άνοιγμα:



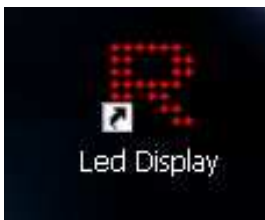
Κάνουμε **διπλό κλικ** στο αρχείο autorun.exe και εμφανίζεται η οθόνη εγκατάστασης.




Επιλέγουμε **Install Software** (εγκατάσταση λογισμικού)



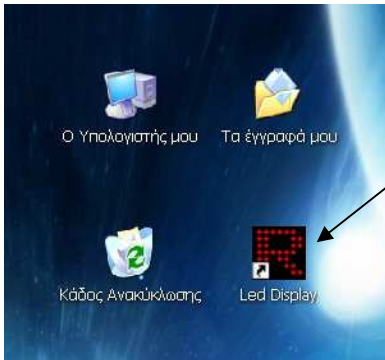
Ότι παράθυρο εμφανιστεί επιλέγουμε **OK, continue ή ignore**. Όταν τελειώσει η εγκατάσταση εμφανίζεται στην επιφάνεια εργασίας η συντόμευση LED DISPLAY.



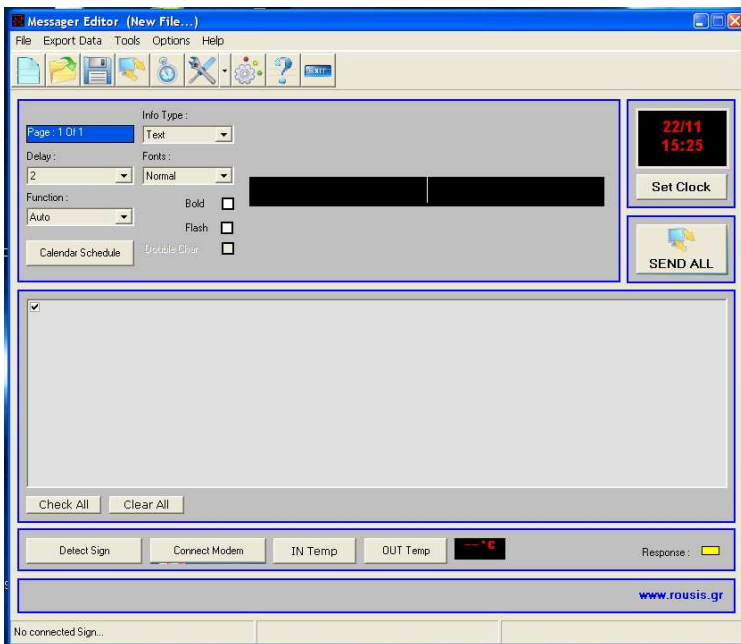
Η εγκατάσταση έχει τελειώσει
και επιλέγουμε **EXIT** 
από την οθόνη εγκατάστασης.

Αν για οποιοδήποτε λόγο κάτι δεν πήγε καλά μπορούμε να ξεκινήσουμε όλη τη διαδικασία της εγκατάστασης και πάλι από την αρχή.

Η εγκατάσταση του προγράμματος έχει ολοκληρωθεί



Βρισκόμαστε στην Επιφάνεια Εργασίας και κάνουμε **διπλό κλικ** στο εικονίδιο **Led Display**.



Έχει ανοίξει το πρόγραμμα και πρέπει να κάνουμε τις απαραίτητες ρυθμίσεις για να επιτύχουμε επικοινωνία μεταξύ επιγραφής και Υπολογιστή. Κάνουμε κλικ στην λειτουργία **Options** (με έναν από τους δυο τρόπους)



Αν για κάποιο λόγο θέλουμε να χρησιμοποιήσουμε μόνο το πληκτρολόγιο, ο συνδυασμός πλήκτρων που εκτελεί την παραπάνω λειτουργία είναι **Alt+O** και για να μετακινούμαστε στα διάφορα πεδία του προγράμματος, το πλήκτρο **Tab** (το πλήκτρο **enter** χρησιμεύει εδώ ως απλό κλικ του ποντικιού).

Επιλέγουμε τον αριθμό των χαρακτήρων της επιγραφής

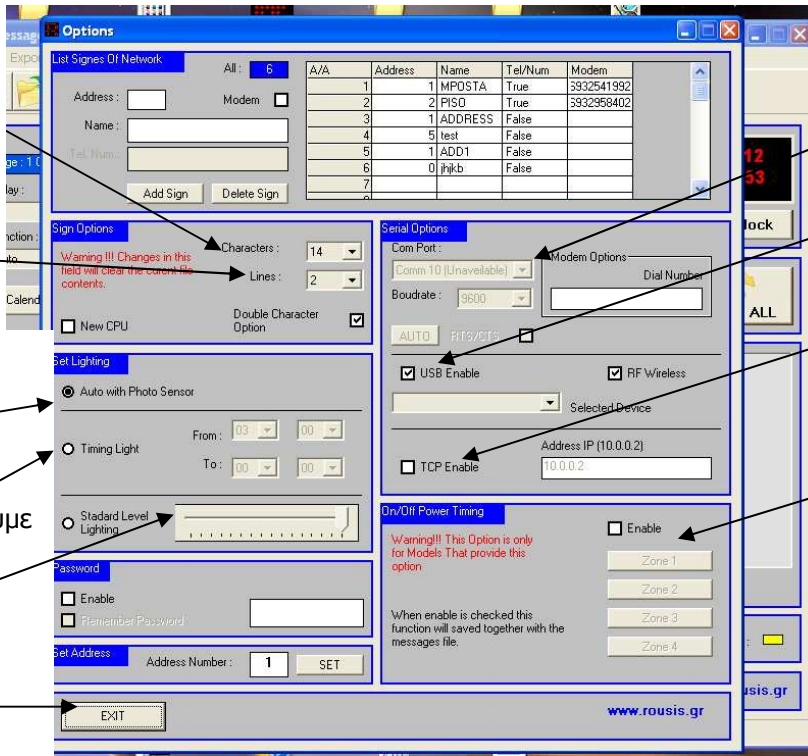
Επιλέγουμε τον αριθμό των γραμμών τις επιγραφής

Ρύθμιση

Φωτεινότητας:

Φωτεινότητα φωτοαισθητήρα.
 Φωτεινότητα τις ώρες που επιλέγουμε εμείς.
 Φωτεινότητα ρυθμιζόμενη.

Έξοδος



Σειριακή θύρα

Χρήση **USB**

Δίκτυο **ETHERNET**

Χρονοδιακόπτης **On/Off**

Με κλικ στο **exit** επιστρέφουμε στο **κεντρικό μενού**

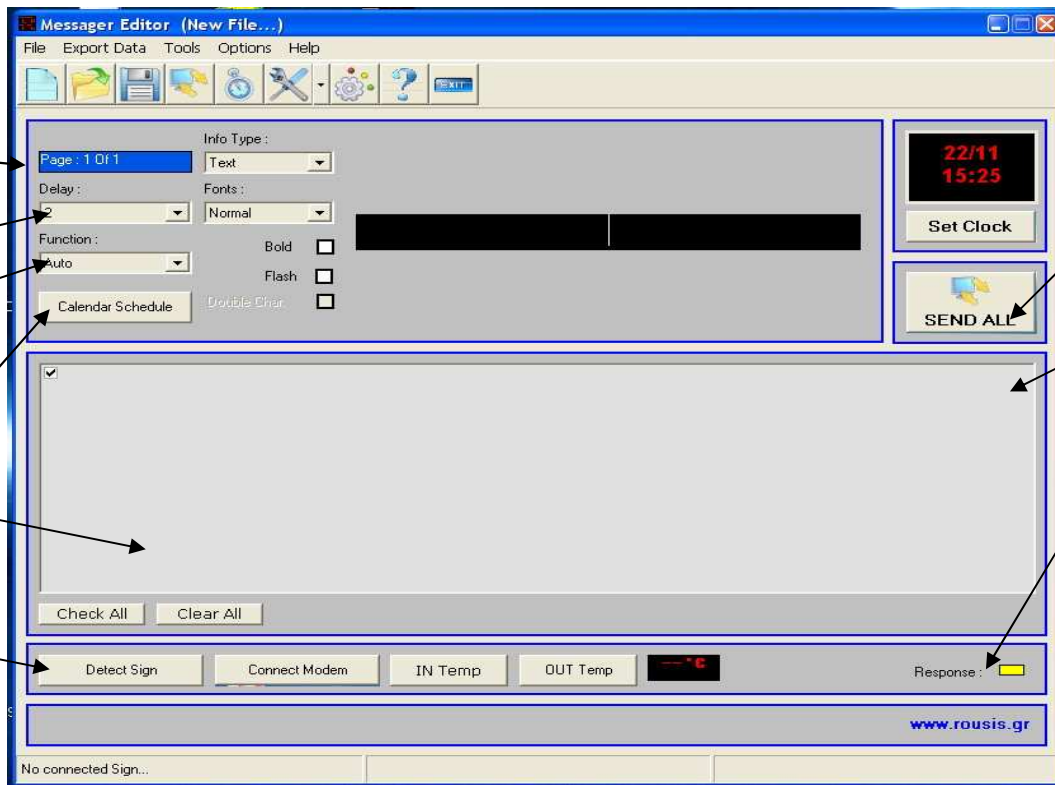
Νέα Σελίδα Άνοιγμα Φακέλου Αποθήκευση Αποστολή με διευθυνσιοδότηση Σχεδιασμός Εργαλεία Ρυθμίσεις Βοήθεια Έξοδος



Αριθμός γραμμένων σελίδων.
 Ταχύτητα κίνησης Μηνυμάτων.
 Εφε εναλλαγής μηνυμάτων.
 Χρόνο- Προγραμματισμός

Σύνολο Εγγεγραμμένων Σελίδων

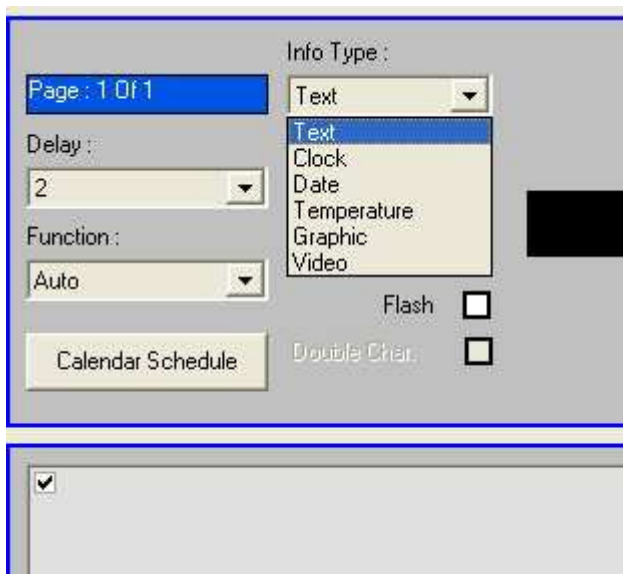
Με την επιλογή αυτή το πρόγραμμα ανιχνεύει τον εγκατεστημένο πίνακα στην σειριακή πόρτα του pc. Το message editor αναγνωρίζει τον τύπο της πινακίδας και τον εμφανίζει στο πλαίσιο κάτω δεξιά.



Αποστολή Ώρας- Ημ/νιας- Θερμοκρασίας

• **Sent:** Με την επιλογή αυτή στέλνουμε την σελίδα μηνυμάτων που βρίσκεται στο κάτω γκρι παράθυρο, προς τον πίνακα. Ταυτόχρονα ανάβει η πράσινη ένδειξη δίπλα από την λέξη **response**, που δηλώνει ότι τα μηνύματα στάλθηκαν σωστά

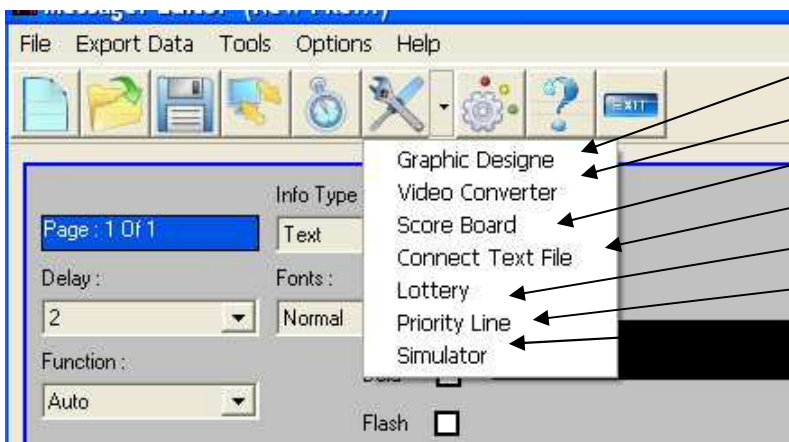
Με τον τρόπο αυτό πιστοποιείται τόσο η σωστή σύνδεση του συστήματος όσο και η καλή λειτουργία της USB επικοινωνίας



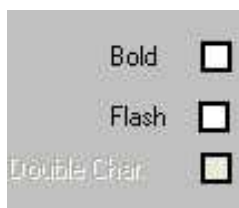
Κλικάροντας το βελάκι στο παράθυρο **Info Type** παρουσιάζονται οι επιλογές **Text**, **Date**, **Clock** και **Temperature**. Η επιλογή **text** αφορά όλα τα γραπτά μηνύματα που θέλουμε να εμφανιστούν στην πινακίδα. Οι επιλογές **Date** και **Clock** αφορούν την ημερομηνία και την ώρα, ενώ η επιλογή **Temperature** την θερμοκρασία, η επιλογή **Graphic** αφορά τον σχεδιασμό γραφικών και τέλος η επιλογή **Video** για την κατασκευή **Video**.



Fonts: Κλικάροντας το βελάκι στο παράθυρο **Fonts** εμφανίζονται οι επιλογές **Normal** και **big** για κανονική ή μεγάλη γραμματοσειρά



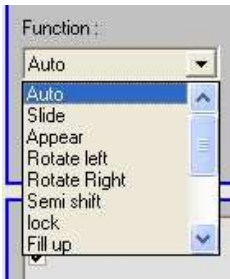
- Σχεδίαση γραφικού
- Κατασκευή Video
- Λειτουργία Score Board
- Σύνδεση Αρχείο Κειμένου
- Λοτάρια
- Γραμμή Προτεραιότητας
- Εξωμοιτής



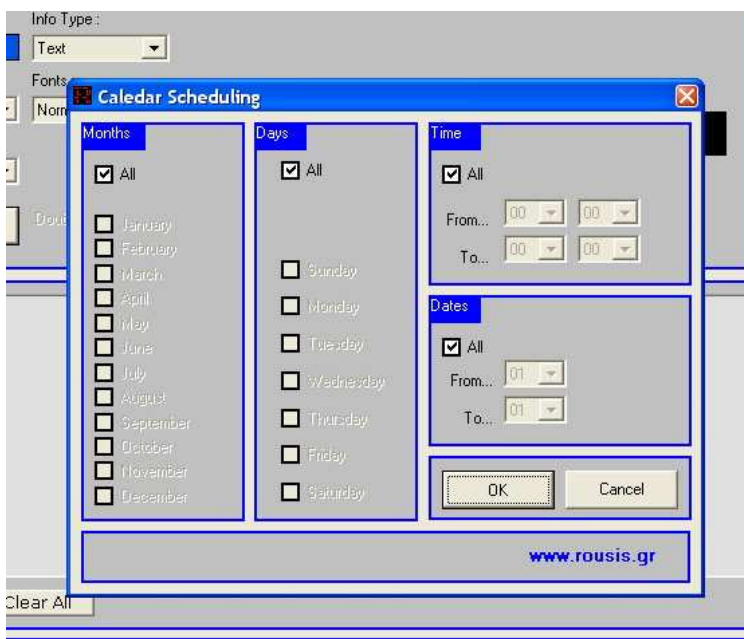
Για την εμφάνιση των μηνυμάτων με χοντρούς χαρακτήρες τσεκάρουμε **Bold**.
Για Αναβόσβημα του μηνύματος **Flash**. Τις επιλογές **Bold** και **Flash** τις ενεργοποιούμε με κλικ



Delay: Η συγκεκριμένη επιλογή ρυθμίζει την διάρκεια της εμφάνισης των μηνυμάτων στον πίνακα. Όταν το μήνυμα είναι σταθερό (standard) τότε το delay ρυθμίζει την χρονική διάρκεια της εμφάνισης του. Όσο μεγαλύτερη η τιμή του delay, τόσο μεγαλύτερος και ο χρόνος εμφάνισης του συγκεκριμένου σταθερού μηνύματος.
Αν το μήνυμα είναι κυλιόμενο τότε το delay ρυθμίζει την ταχύτητά του. Όσο μεγαλύτερη η τιμή του delay, τόσο πιο αργή είναι η κύλιση του μηνύματος (Κάθε μονάδα της κλίμακας του delay αντιστοιχεί σε 1,3 δευτερόλεπτα περίπου).

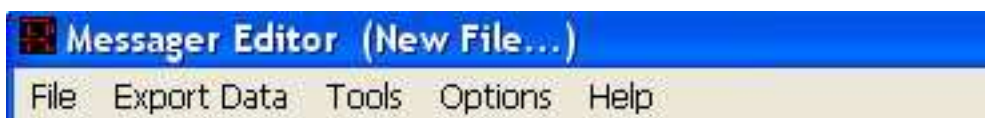


Function: Η επιλογή αυτή περιέχει 14 διαφορετικούς τύπους ειδικών εφέ για την εμφάνιση των μηνυμάτων όπως περιστροφή από αριστερά ή δεξιά (rotate left,right), γέμισμα από όλες τις κατευθύνσεις (fill up,down,left,right), ρολάρισμα από πάνω ή κάτω (roll up,down), κ.ά..



Calendar scheduling: Κάνοντας κλικ στο **Calendar scheduling** εμφανίζεται ο πίνακας ο οποίος περιέχει τις επιλογές για το χρόνο εμφάνισης της κάθε σελίδας χωριστά (timer). Μπορούμε να επιλέξουμε τότε θα εμφανίζεται κάθε σελίδα σε βάση χρόνου.

Στην πάνω σειρά του περιβάλλοντος εργασίας βρίσκονται οι επιλογές **File, Export Data, Tools options** και **Help**



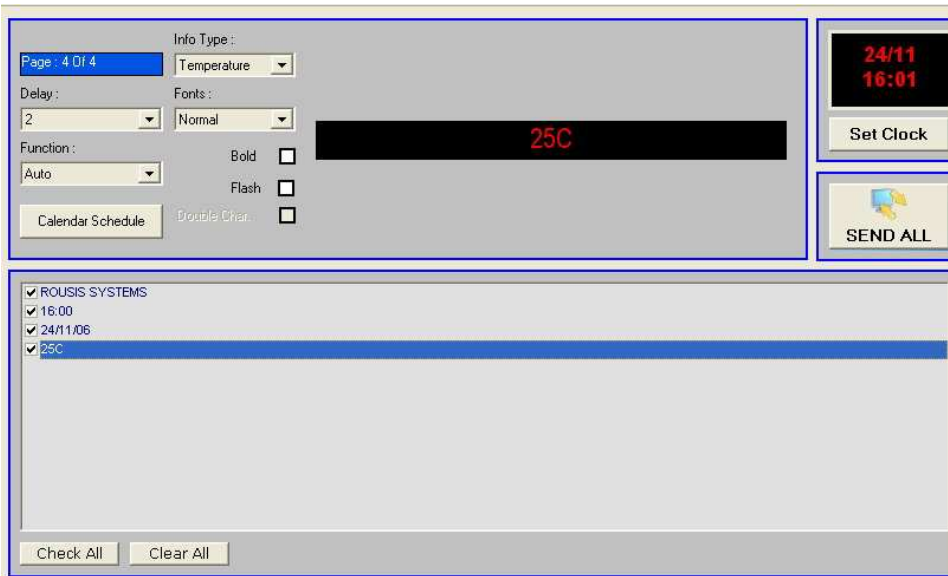
File: περιέχει τις επιλογές **Open** και **Save File**, όπου μπορούμε να ανοίξουμε ή να αποθηκεύσουμε μια σελίδα μηνυμάτων ως αρχείο με συγκεκριμένο όνομα.

Export data: περιέχει τις επιλογές **set time** και **send data** οι οποίες βρίσκονται και στο αρχικό περιβάλλον εργασίας σαν **set clock** και **sent**, με κάποιες διαφοροποιήσεις

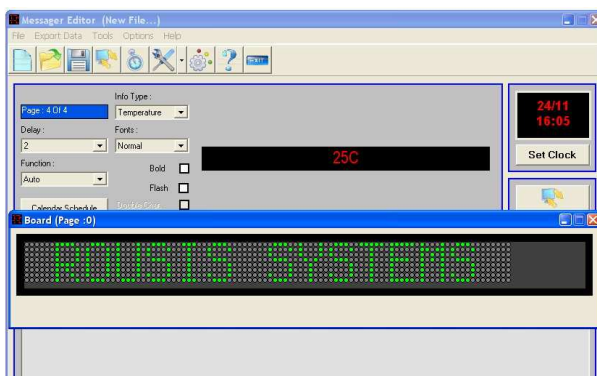
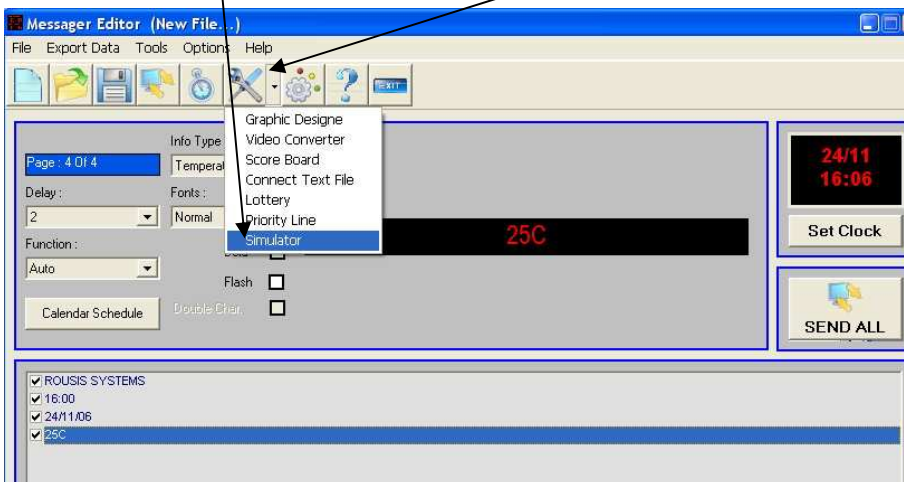
Tools: Διευκρινίζετε παραπάνω

Options: Διευκρινίζετε παραπάνω

Help: Βοήθεια.



Όταν εισάγουμε τα μηνύματα εμφανίζονται όλα στο Γκρι πλαίσιο στην περίπτωση που θέλουμε να κάνουμε έλεγχο για την ορθότητα όλων των μηνυμάτων και τρόπο εμφάνιση στην επιγραφή θα πρέπει να έχουμε τσεκάρει όλα τα μηνύματα όπως στην εικόνα ή επιλεκτικά ανά μήνυμα με ένα απλό κλικ. Και επιλέγουμε **Simulator** στο κουμπι της **Σχεδίασης**.



Στο **Simulator** εμφανίζονται διαδοχικά τα μηνύματα που έχουμε επιλέξει και μπορούμε να δούμε τον τρόπο εμφάνισης τους στην επιγραφή.